



**BANDIRMA  
ONYEDİ EYLÜL  
ÜNİVERSİTESİ**

**BANDIRMA ONYEDİ**

BANDIRMA ONYEDİ EYLÜL ÜNİVERSİTESİ  
**SOSYAL SORUMLULUK VE  
GÖNÜLLÜLÜK KOORDİNATÖRLÜĞÜ**  
**BİRİM FAALİYET RAPORU**

2025

# İÇİNDEKİLER

<b>1. GENEL BİLGİLER.....</b>	<b>4</b>
1.2. Misyon ve Vizyon .....	5
1.3. Koordinatörlüğün Amaçları ve Faaliyet Alanları.....	5
1.2. Yetki, Görev ve Sorumluluklar .....	6
<b>2. İDAREYE İLİŞKİN BİLGİLER.....</b>	<b>8</b>
2.1. Fiziksel Yapı .....	8
2.2. Organizasyon Şeması .....	9
2.3. Koordinatörlük Komisyon Üyeleri.....	9
2.4. Birim Danışma Kurulu .....	9
2.5. Bilgi ve Teknolojik Kaynaklar .....	12
2.6. İnsan Kaynakları .....	12
<b>3. FAALİYETLER .....</b>	<b>12</b>
3.1. Faaliyetlere İlişkin Planlama Süreçleri ve Standartları .....	12
3.2. İş Akışları .....	13
3.2. Faaliyetlerin Uygulanması .....	16
3.3. Faaliyetlerin İzlenmesi ve Kontrolü .....	17
3.4. Faaliyetlere Yönelik İyileştirmeler ve Önlemler.....	17
<b>4. KURUMSAL KABİLİYET VE KAPASİTENİN DEĞERLENDİRİLMESİ (SWOT ANALİZİ) .....</b>	<b>19</b>
4.1. Güçlü Yönler (Üstünlükler) .....	19
4.2. Fırsatlar.....	20
4.3. Zayıf Yönler (Gelişmeye Açık Alanlar).....	21
4.4. Tehditler .....	22
<b>5. ÖNERİ VE TEDBİRLER .....</b>	<b>23</b>

## Üst Yönetici Sunuşu

Değerli Paydaşlarımız,

Bandırma Onyedi Eylül Üniversitesi Sosyal Sorumluluk ve Gönüllülük Koordinatörlüğü olarak 2025 yılı faaliyet raporumuzu sizlerle paylaşmaktan memnuniyet duymaktayız. Koordinatörlüğümüz, Üniversitemizin toplumsal katkı misyonu doğrultusunda sosyal sorumluluk ve gönüllülük faaliyetlerinin planlı, koordineli ve sürdürülebilir bir şekilde yürütülmesini sağlamak amacıyla çalışmalarını sürdürmektedir. Bu kapsamda üniversitemizde gerçekleştirilen sosyal sorumluluk faaliyetlerinin koordinasyonu, izlenmesi ve raporlanması süreçleri titizlikle yürütülmektedir.

Üniversitemizde toplumsal katkıyı güçlendirmeye yönelik sosyal sorumluluk faaliyetleri her yıl farklı alanlarda yoğun biçimde yürütülmektedir. 2025 yılı boyunca öğrenci toplulukları tarafından 37 etkinlik, öğrencilerin bireysel ya da danışmanlarıyla birlikte yürüttüğü 112 proje/faaliyet ve akademik ile idari personelin gerçekleştirdiği 153 proje/etkinlik olmak üzere toplam 302 sosyal sorumluluk ve toplumsal katkı faaliyeti gerçekleştirilmiştir. Bu çalışmalar; dezavantajlı grupların desteklenmesi, kültür ve sanat etkinlikleri, sağlık farkındalığı, spor faaliyetleri, çevresel sürdürülebilirlik ve eğitim odaklı etkinlikler gibi geniş bir tematik yelpazeyi kapsamaktadır.

Gerçekleştirilen faaliyetler arasında özellikle dezavantajlı grupların toplumsal yaşama katılımını güçlendirmeye yönelik çalışmalar önemli bir yer tutmaktadır. Bu kapsamda 89 faaliyet, engelli bireyler, yaşlılar, çocuklar ve diğer hassas grupların sosyal entegrasyonunu desteklemek amacıyla hayata geçirilmiştir. Bu faaliyetler arasında farkındalık seminerleri, sosyal dayanışma etkinlikleri, özel eğitim kurumlarına yönelik ziyaretler, kapsayıcı sosyal etkinlikler ve toplumsal bilinçlendirme faaliyetleri bulunmaktadır. Bu çalışmalar sayesinde hem dezavantajlı bireylerin toplumsal hayata katılımının desteklenmesi hem de üniversite mensupları arasında duyarlılık ve sosyal sorumluluk bilincinin güçlendirilmesi hedeflenmiştir. Bunun yanı sıra üniversitemizde 85 farklı eğitim temalı sosyal sorumluluk faaliyeti gerçekleştirilmiştir. Bu faaliyetler; konferanslar, paneller, seminerler, çalıştaylar, bilimsel etkinlikler ve toplum bilgilendirme programları aracılığıyla yürütülmüş olup bilgi paylaşımını teşvik etmeyi ve toplumsal farkındalığı artırmayı amaçlamaktadır. Eğitim odaklı bu çalışmalar sayesinde öğrenciler ile akademik ve idari personelin toplumsal sorunlara ilişkin duyarlılıklarının artırılması, aynı zamanda üniversite ile toplum arasındaki etkileşimin güçlendirilmesi hedeflenmektedir.

Koordinatörlüğümüz, 2025 yılı içerisinde kurumsal kapasitesini güçlendirmeye yönelik önemli adımlar atmıştır. Bu kapsamda Birim Danışma Kurulumuz ile düzenlenen toplantılar aracılığıyla paydaşlardan sistematik geri bildirimler alınarak faaliyetlerin daha etkin bir şekilde yürütülmesi sağlanmıştır. Ayrıca iş akış süreçlerinin standardizasyonu, kurumsal koordinasyonun güçlendirilmesi ve paydaş katılımının artırılmasına yönelik gerçekleştirilen çalışmalar, koordinatörlüğümüzün daha planlı, verimli ve sürdürülebilir bir yapıya kavuşmasına katkı sağlamıştır. Bununla birlikte, üniversitemizde gerçekleştirilen sosyal sorumluluk ve gönüllülük faaliyetlerinin katılımcılar üzerindeki etkisini değerlendirmek ve gönüllülük faaliyetlerine yönelik eğilimleri daha iyi anlayabilmek amacıyla 2025 yılı içerisinde iç ve dış paydaşlara yönelik “Sosyal Sorumluluk ve Gönüllülük Geribildirim Anketi” uygulanmış, elde edilen bulgular kapsamlı bir şekilde analiz edilerek rapor haline getirilmiştir. Bu çalışma, üniversitemizin toplumsal katkı faaliyetlerinin geliştirilmesi açısından önemli bir veri kaynağı oluşturmuştur.

Önümüzdeki dönemde, toplumsal sorunlara çözüm üreten, sürdürülebilirliği ve toplumsal etkiyi merkeze alan sosyal sorumluluk projelerinin geliştirilmesi, paydaş iş birliklerinin daha da güçlendirilmesi ve gönüllülük kültürünün üniversite genelinde yaygınlaştırılması öncelikli hedeflerimiz arasında yer almaktadır. Bu süreçte özveriyle katkı sunan tüm akademik ve idari personelimize, gönüllülük ruhuyla projelerde aktif rol alan öğrencilerimize ve değerli paydaşlarımıza içten teşekkürlerimi sunarım.

**Saygılarımla,**

**Doç. Dr. Arzu BULUT**

**Sosyal Sorumluluk ve Gönüllülük Koordinatörü**

**Bandırma / 2025**

## 1. GENEL BİLGİLER

Bandırma Onyedi Eylül Üniversitesi, kurumsal misyon ve vizyonunu gerçekleştirme doğrultusunda önemli bir adım atarak 2021–2025 Stratejik Planı kapsamında kapsamlı bir “Toplumsal Katkı Politikası” geliştirmiştir. Bu politika, üniversitenin yalnızca eğitim ve araştırma faaliyetleri yürüten bir kurum olmanın ötesinde, toplumla güçlü bağlar kuran ve topluma değer üreten bir yükseköğretim kurumu olma hedefini yansıtmaktadır. Bu doğrultuda Üniversitemiz, akademik faaliyetlerinin yanı sıra toplumsal etkileşimi ve topluma hizmeti temel öncelikleri arasında konumlandırmıştır.

2026–2030 Stratejik Planı’nda ise önceki planın yaklaşımı daha da genişletilerek “Toplumsal Katkı Temelinde Evrensel ve İnsani Değerlere Saygı Politikası” ile toplumsal katkı süreçleri kurumsal düzeyde güvence altına alınmıştır. Ayrıca yeni stratejik plan kapsamında “A3. Toplumsal beklentilere yanıt veren, çevresel ve kültürel duyarlılığı önceleyen bir sosyal sorumluluk anlayışıyla toplum yararına katkı üretmek” amacı doğrultusunda çeşitli hedefler belirlenmiştir. Bu çerçevede Bandırma Onyedi Eylül Üniversitesi Sosyal Sorumluluk ve Gönüllülük Koordinatörlüğü, 19.01.2022 tarih ve 2022/02 sayılı Senato kararı ile kabul edilen Sosyal Sorumluluk ve Gönüllülük Koordinatörlüğü Yönergesi doğrultusunda kurulmuş ve faaliyetlerine başlamıştır. Daha sonra yönerge, 14.04.2022 tarih ve 2022/07 sayılı Senato kararı ile güncellenmiş olup koordinatörlüğümüz çalışmalarını bu düzenlemeler doğrultusunda sürdürmektedir.

Sosyal Sorumluluk ve Gönüllülük Koordinatörlüğü, Üniversitemizin toplumsal katkı misyonunun kurumsal bir yapıya kavuşmasında önemli bir rol üstlenmektedir. Koordinatörlük, sosyal sorumluluk ve gönüllülük faaliyetlerinin planlanması, uygulanması ve değerlendirilmesi süreçlerini sistematik bir çerçevede yürütmekte ve bu faaliyetlerin kurumsal düzeyde sürdürülebilirliğini sağlamaktadır. Koordinatörlüğün temel hedefleri arasında, Üniversitemiz bünyesindeki öğrenci ve personelin sosyal sorumluluk bilincini geliştirmek, gönüllülük kültürünü yaygınlaştırmak ve toplumsal fayda odaklı proje ve faaliyetlerin hayata geçirilmesini teşvik etmek yer almaktadır. Bu doğrultuda hazırlanan BANÜ Sosyal Sorumluluk ve Gönüllülük Koordinatörlüğü Yönergesi kapsamında faaliyetler planlı ve düzenli bir şekilde yürütülmektedir.

Koordinatörlük, faaliyetlerin şeffaf ve erişilebilir bir yapıda yürütülmesini sağlamak amacıyla akademik ve idari personel ile öğrenciler için başvuru ve sonuç raporlama formları oluşturmuştur. Bu formlar aracılığıyla sosyal sorumluluk projelerine ilişkin başvuru, uygulama ve sonuç raporlama süreçleri sistematik bir şekilde yürütülmektedir. Böylece proje önerilerinden uygulama aşamasına ve sonuç raporlarının hazırlanmasına kadar tüm süreçler düzenli biçimde kayıt altına alınmakta ve izlenebilmektedir. Ayrıca ilgili belgeler ve süreçler kamuoyunun erişimine açık şekilde paylaşılmakta, bu sayede hesap verebilirlik ve şeffaflık ilkeleri gözetilmektedir.

Koordinatörlüğümüz, akademik bilgi birikimini toplumsal faydayla buluşturan sürdürülebilir projelerin geliştirilmesini desteklemeyi, öğrencilerimizin ve personelimizin sosyal sorumluluk bilincini güçlendiren bir ekosistem oluşturmayı hedeflemektedir. Bu yönüyle koordinatörlük, üniversite ile toplum arasındaki iş birliğinin güçlendirilmesinde ve toplumsal sorunlara çözüm üretme süreçlerinde önemli bir katalizör görevi üstlenmektedir.

**Tablo 1.** Ayırt Edici ve Tanımlayıcı Bilgiler Tablosu

<b>BİRİM FAALİYET RAPORU AYIRT EDİCİ VE TANIMLAYICI BİLGİLER TABLOSU</b>	
<b>Raporun Adı</b>	Birim Faaliyet Raporu
<b>İlgili Birim / Bölüm Adı</b>	Sosyal Sorumluluk ve Gönüllülük Koordinatörlüğü
<b>Raporun Ait Olduğu Yıl</b>	2025 (01 Ocak 2025 – 31 Aralık 2025)
<b>Rapor Hakkında İletişim Kurulacak Kişi</b>	Doç. Dr. Arzu BULUT
<b>Telefon</b>	1140 / 4521
<b>E-posta</b>	abulut@bandirma.edu.tr
<b>Raporun Ayırt Edici ve Tanımlayıcı Bilgisi</b>	2025-BFR-V02

## **1.2. Misyon ve Vizyon**

Koordinatörlük misyonu, topluma hizmet yoluyla öğrenmeyi teşvik eden sosyal sorumluluk ve gönüllülük projeleri aracılığıyla Bandırma Onyedi Eylül Üniversitesi öğrencileri, akademik ve idari personeline toplumsal sorunlara yönelik farkındalık oluşturmak ve gerçekleştirilen projeler yoluyla birey ve toplum düzeyinde sürdürülebilir kazanımlar sağlamaktır.

Koordinatörlük vizyonu, toplumsal sorunların çözümünde teori ile pratiğin birlikte yürütüldüğü bir eğitim anlayışı çerçevesinde, Bandırma Onyedi Eylül Üniversitesi ile toplum arasında güçlü ve sürdürülebilir iş birliklerinin kurulmasını sağlamak ve üniversite-toplum bütünleşmesini güçlendirmektir. Bu doğrultuda, öğrencilerin toplumu ve doğayı bütüncül bir bakış açısıyla değerlendirebilen, sosyal sorumluluk bilinci yüksek bireyler olarak yetişmelerine katkı sunan bir yaklaşım geliştirmek hedeflenmektedir.

## **1.3. Koordinatörlüğün Amaçları ve Faaliyet Alanları**

### ***1.3.1. Amaçlar***

- Üniversite öğrencilerini ve çalışanlarını sosyal sorumluluk ve gönüllülük projelerine yönlendirmek
- Üniversite mensuplarında sosyal sorumluluk ve gönüllülük farkındalığı oluşturmak
- Yeni toplumsal sosyal ve gönüllülük projelerinin üretilmesini sağlamak
- "Gönüllülük Çalışmaları" dersinin koordinasyonunu gerçekleştirmek
- Öğrencilerin toplumsal sorunlara ekip çalışmasıyla çözüm üretmesine olanak tanımak
- Öncelikli gruplar (çocuklar, kadınlar, gençler, yaşlılar, engelliler) başta olmak üzere toplumun yaşam kalitesini iyileştirmeye katkıda bulunmak
- Üniversitenin tanınırlığını artırmak ve toplumla bütünleşmesini sağlamak
- Tüm sosyal sorumluluk ve gönüllülük faaliyetlerini koordine etmek

### ***1.3.2. Faaliyet Alanları***

- Toplum bilinçlenmesine yönelik faaliyetlerin koordinasyonunu sağlamak (özellikle öncelikli gruplar için)
- Sosyal sorumluluk ve gönüllülük projelerinin koordinasyonunu sağlamak

- Diğer üniversiteler, sivil toplum örgütleri, kurum ve kuruluşlarla işbirliği yaparak ortak projeler yürütmek
- Planlanan diğer etkinlikleri gerçekleştirmek
- Üniversite bünyesinde gerçekleştirilen sosyal sorumluluk ve gönüllülük proje ve faaliyetlerini raporlamak

## **1.2. Yetki, Görev Ve Sorumluluklar**

Bandırma Onyedi Eylül Üniversitesi Sosyal Sorumluluk ve Gönüllülük Koordinatörlüğü, üniversitenin toplumsal katkı misyonu doğrultusunda, sosyal sorumluluk ve gönüllülük faaliyetlerinin etkin bir şekilde yürütülmesi için yapılandırılmıştır. Koordinatörlük, faaliyetlerini bir Koordinatör, en fazla iki Koordinatör Yardımcısı ve en az üç üyeden oluşan bir Komisyon aracılığıyla yürütmektedir.

### ***1.2.1 Koordinatörlüğün Genel Görev ve Sorumlulukları***

- Öğrenci ve personelin sosyal sorumluluk ve gönüllülük projelerine yönlendirilmesi
- Toplumsal sorumluluk ve gönüllülük farkındalığının oluşturulması
- Yeni projelerin üretilmesinin sağlanması
- "USD3266 Gönüllülük Çalışmaları" dersinin koordinasyonu
- Toplumsal sorunlara çözüm üretme imkanı sağlanması
- Dezavantajlı grupların yaşam kalitesinin iyileştirilmesine katkıda bulunulması
- Üniversitenin toplumla bütünleşmesinin sağlanması

### ***1.2.2. Koordinatör:***

- Üniversitede çalışan devamlı statüdeki öğretim üyeleri arasından üç yıl için Rektör tarafından görevlendirilir .
- Koordinatörlüğün tüm faaliyetlerinin yönetiminden ve koordinasyonundan sorumludur
- Komisyon başkanlığını yürütür.
- Koordinatörlük faaliyetlerini planlar ve yönetir.

Koordinatörün görev tanımı ayrıntılı bir şekilde hazırlanarak web sayfasında yayınlanmıştır ([Bakınız Koordinatör Görev Tanımı](#)).

### ***1.2.3. Koordinatör Yardımcıları***

- Koordinatör tarafından önerilen, Rektör onayı ile 3 yıl için görevlendirilen en fazla iki kişidir
- Koordinatörün verdiği görevleri yerine getirir
- Koordinatörün olmadığı durumlarda vekalet eder
- Koordinatörün görev süresinin dolması veya görevden ayrılması durumunda görevleri sona erer

Koordinatör Yardımcısı'nın görev tanımı ayrıntılı bir şekilde hazırlanarak web sayfasında yayınlanmıştır ([Bakınız Koordinatör Yardımcısı Görev Tanımı](#)).

### ***1.2.4. Komisyonun Görev ve Sorumlulukları***

- Koordinatörün başkanlığında, en az üç üyeden oluşur.
- Üyelerin görev süresi üç yıldır.
- Yılda en az iki defa toplanır.
- Alt çalışma grupları oluşturabilir.
- Sosyal sorumluluk ve gönüllülük alanında toplum bilinçlenmesine yönelik faaliyetleri koordine etmek
- Projeleri tanıtıcı etkinlikler düzenlemek.
- Diğer üniversiteler, sivil toplum örgütleri ve kurumlarla işbirliği yapmak.
- Planlanan diğer etkinlikleri gerçekleştirmek.
- Proje ve faaliyetleri raporlamak.
- Yapılan çalışmaların kayıtlarını tutmak ve ilgili birimlerle paylaşmak.
- Koordinatörlüğün internet sayfasından duyurular yapmak.

## **2. İDAREYE İLİŞKİN BİLGİLER**

### **2.1. Fiziksel Yapı**

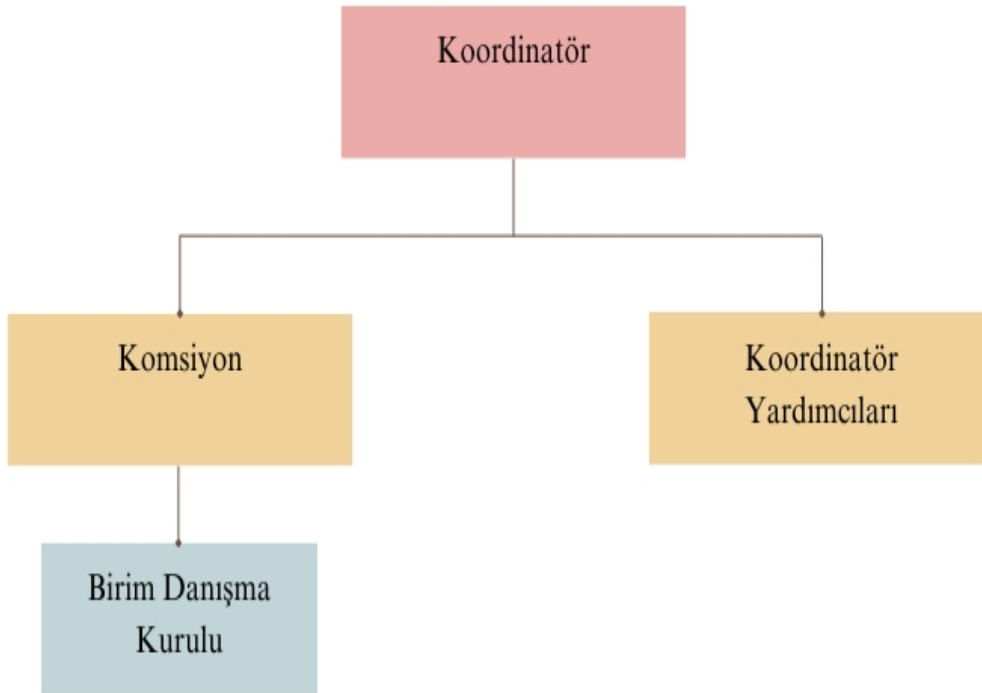
**Tablo 2.** Kapalı Alan Durumu

Bina Adı	Arazi Alanı (m <sup>2</sup> )	Kapalı Alan (m <sup>2</sup> )
İktisadi ve İdari Bilimler Fakültesi Binası – B108 Nolu Oda	-	15
<b>Toplam</b>	-	<b>15</b>

## 2.2. Organizasyon Şeması

### Şema 1. SSGK Organizasyon Şeması

#### BANÜ-SSGK Organizasyon Şeması



### 2.3. Koordinatörlük Komisyon Üyeleri

**Tablo 3. Koordinatörlük Komisyon Üyeleri**

Adı Soyadı	Ünvanı ve Görevi	Çalıştığı Birim
Doç. Dr. Fatih ALTUN	Koordinatör	SSGK
Doç. Dr. Arzu BULUT	Koordinatör Yardımcısı	SSGK
Dr. Öğr. Üyesi Duygu KALKAY	Koordinatör Yardımcısı	SSGK
Dr. Öğr. Üyesi Yakup TOKTAY	Komisyon Üyesi	SSGK
Öğr. Gör. Kürşat CAN ATEŞ	Komisyon Üyesi	SSGK
Öğr. Gör. Nesrin DEMR	Komisyon Üyesi	SSGK

### 2.4. Birim Danışma Kurulu

Koordinatörlüğümüz tarafından 2024 yılı içerisinde, toplumsal katkı faaliyetlerinin etkinliğini artırmak ve çok paydaşlı bir yönetim yapısı oluşturmak amacıyla farklı kurumlardan uzman ve temsilcilerin katılımıyla Birim Danışma Kurulu oluşturulmuştur. Kurul; akademi, kamu kurumları, sivil toplum kuruluşları ve öğrenci temsilcilerinden oluşan geniş katılımlı bir yapı ile faaliyet göstermektedir. Bu yapılanma, koordinatörlüğün faaliyetlerinin daha etkin, katılımcı ve sürdürülebilir bir anlayışla yürütülmesi açısından önemli bir adım olmuştur.

2025 yılı içerisinde ise Koordinatörlüğümüzün yürüttüğü faaliyetlere ilişkin değerlendirmeler yapmak, paydaş görüşlerini almak ve geleceğe yönelik önerileri belirlemek amacıyla Birim Danışma Kurulu toplantıları gerçekleştirilmiştir. Bu toplantılar aracılığıyla sosyal sorumluluk ve gönüllülük faaliyetlerine ilişkin geri bildirimler alınmış, mevcut çalışmalar değerlendirilmiş ve koordinatörlüğün faaliyetlerinin geliştirilmesine yönelik öneriler paylaşılmıştır. Danışma Kurulu ile gerçekleştirilen bu istişareler, koordinatörlüğün faaliyetlerinin etkinliğinin artırılması ve kurumsal kalite süreçlerinin güçlendirilmesi açısından önemli katkılar sağlamıştır.

#### **Paydaş Katılımı ve Geri Bildirim:**

- İç ve dış paydaşların görüş ve önerilerinin sistematik olarak alınmasını sağlar.

- Toplumsal ihtiyaların doęru ve zamanında tespit edilmesine katkıda bulunur.
- Farklı paydaş gruplarının bakış açılarını koordinatörlük faaliyetlerine yansıtarak karar alma süreçlerini güçlendirir.
- Üniversitenin toplumsal katkı faaliyetlerinin toplumun beklenti ve ihtiyaçlarıyla uyumlu biçimde geliştirilmesine destek olur.

### **Süreç İyileştirme:**

- Gerçekleştirilen faaliyetlerin etkinliğinin değerlendirilmesine objektif bir bakış açısı sunar.
- İyileştirme alanlarının belirlenmesine katkı sağlayarak sürekli gelişim anlayışını destekler.
- Kalite güvence sistemi kapsamında Planla–Uygula–Kontrol Et–Önlem Al (PUKÖ) döngüsünün etkin biçimde işletilmesine katkı sağlar.
- Toplumsal katkı faaliyetlerinin kalite standartları doğrultusunda sürdürülebilir bir şekilde yürütülmesine destek olur.

### **Stratejik Planlama:**

- Koordinatörlüğün orta ve uzun vadeli hedeflerinin belirlenmesine danışmanlık yapar.
- Kaynakların etkin ve verimli kullanımına yönelik öneriler sunar.
- Toplumsal katkı odaklı yeni proje ve faaliyet alanlarının geliştirilmesine katkı sağlar.
- Üniversitenin stratejik planında yer alan toplumsal katkı hedeflerinin gerçekleştirilmesine destek olur.

### **Kurumsal Gelişim:**

- Koordinatörlüğün kurumsal kapasitesinin güçlendirilmesine katkıda bulunur.
- Kamu kurumları, sivil toplum kuruluşları ve diğer paydaşlarla iş birliği imkânlarının geliştirilmesini sağlar.
- İyi uygulama örneklerinin paylaşılmasına ve yaygınlaştırılmasına olanak tanır.
- Üniversite–toplum etkileşimini güçlendirerek toplumsal katkı faaliyetlerinin görünürlüğünü artırır.

### **Hesap Verebilirlik ve Şeffaflık:**

- Gerçekleştirilen faaliyetlerin şeffaf bir biçimde değerlendirilmesine katkı sağlar.
- Toplumsal fayda ve etki analizlerinin yapılmasına destek olur.
- Kaynakların etkin ve verimli kullanımının izlenmesine olanak tanır.
- Kurumsal kalite güvencesi ve hesap verebilirlik ilkelerinin güçlendirilmesine katkıda bulunur.

Bu yapılanma sayesinde Koordinatörlük, kalite odaklı ve katılımcı bir yönetim anlayışı benimseyerek toplumsal katkı faaliyetlerinin etkinliğini ve sürdürülebilirliğini artırmayı hedeflemektedir. Aynı zamanda paydaş katılımını güçlendirerek üniversitenin toplumsal sorumluluk faaliyetlerinde sürekli iyileştirme yaklaşımını benimseyen bir kurumsal kalite kültürünün gelişmesine katkı sağlamaktadır.

**Tablo 4.** Birim Danışma Kurulu Üyeleri

Adı Soyadı	Kurumu / Görevi
Dr. Öğr. Üyesi Kaan SEVİM	İstanbul Sabahattin Zaim Üniversitesi, Sosyal Hizmet Bölümü
Hüseyin ELÜSTÜ	Bandırma İlçe Gençlik ve Spor Müdürü
Halil ÖZÜMÜT	Türk Kızılayı Bandırma Şube Başkanı
Fatih ÖZER	Gençlik ve Spor Bakanlığı – BANÜ Genç Ofis Gençlik Lideri
Nail YURDUSEV	İZGE Engelliler Derneği Başkanı
Batuhan Orkun OZAN	Bandırma Onyedli Eylül Üniversitesi Öğrencisi
Emine Nur GÜLER	Bandırma Onyedli Eylül Üniversitesi Mezunu

## 2.5. Bilgi ve Teknolojik Kaynaklar

Birime ait teknolojik kaynakların listesi Tablo 5’te yer almaktadır.

**Tablo 5.** Teknolojik Kaynaklar Listesi

Türü	Adeti
Bilgisayar	1
Yazıcı	1
IP Telefon	1

## 2.6. İnsan Kaynakları

**Tablo 6.** Personel Listesi

Personel Sınıfı	Toplam Personel
Akademik Personel	6
657 Sayılı Kanun'a Tabii	0
İşçi	0
Yabancı Uyruklu / Sanatçı	0
Sözleşmeli Personel 4/B	0
<b>Genel Toplam</b>	<b>6</b>

## 3. FAALİYETLER

### 3.1. Faaliyetlere İlişkin Planlama Süreçleri ve Standartları

Koordinatörlük, sosyal sorumluluk ve gönüllülük projelerini iki ana kategoride değerlendirmektedir:

#### *3.1.1. Gönüllülük Çalışmaları Dersi Kapsamında Yapılan Öğrenci Projeleri*

- Süre ve bütçe kısıtlaması olmaksızın yürütülebilir.
- İl, bölge veya ülke düzeyinde olmalıdır.
- Kredili dersler kapsamında yapılan projeler de değerlendirmeye dahildir.
- Öğrenciler "Öğrenci Sosyal Sorumluluk ve Gönüllülük Projesi Başvuru Formu" ile başvuru yapar.
- Proje tamamlandığında "Öğrenci Sosyal Sorumluluk ve Gönüllülük Projesi Sonuç Raporu" sunulur.

#### *3.1.2. Üniversite/Personel Projeleri*

- En az iki ay süreyle yürütülmelidir.
- Belirli bir bütçeye sahip olmalıdır.

- Öğrenciler tarafından değil, akademik/idari personel tarafından yürütülür.
- Net hedefleri ve çıktıları olmalıdır.
- "Üniversite Sosyal Sorumluluk ve Gönüllülük Projesi Başvuru Formu" ile başvuru yapılır.
- Proje sonunda "Üniversite Sosyal Sorumluluk ve Gönüllülük Projesi Sonuç Raporu" sunulur

### **3.1.3. Proje Alanları:**

- Afet ve Acil Durum
- Çevre
- Eğitim
- Kültür ve Turizm
- Spor
- Dezavantajlı Gruplar
- Bilim ve Sanat
- Diğer

### **1.3.4. Genel Süreç**

- Proje fikrinin belirlenmesi ve uygun kategorinin seçilmesi
- İlgili başvuru formunun doldurulması
- Başvurunun yapılması
- Projenin onaylanması ve başlatılması
- Projenin yürütülmesi
- Sonuç raporunun hazırlanması ve sunulması

## **3.2. İş Akışları**

Sosyal Sorumluluk ve Gönüllülük Koordinatörlüğü, personel sosyal sorumluluk projelerinin daha sistematik ve şeffaf bir şekilde yürütülmesi amacıyla detaylı bir iş akış süreci hazırlamıştır. 30.08.2024 tarihinde yürürlüğe giren bu süreç, koordinatörlüğün web sayfasında yayınlanarak tüm akademik ve idari personelin erişimine açılmıştır. Bu standardizasyon çalışması, proje başvurularının daha etkin yönetilmesini ve paydaşların süreci daha iyi anlamasını sağlamayı hedeflemektedir.

### **3.2.1. Personel Sosyal Sorumluluk Projesi İş Akışı**

BANÜ'de yürütülen sürekli iyileştirme ve kalite geliştirme çalışmaları kapsamında, 2025 yılı itibarıyla Gönüllülük Çalışmaları dersi kapsamında gerçekleştirilen öğrenci projelerinin yönetim sürecinde önemli bir standardizasyon sağlanmıştır. Sosyal Sorumluluk ve Gönüllülük Koordinatörlüğü tarafından dersin daha etkin yürütülmesi, proje süreçlerinin şeffaf ve izlenebilir bir yapıya kavuşturulması amacıyla kapsamlı bir iş akış süreci hazırlanmıştır. 30.08.2024 tarihinde yürürlüğe giren bu süreç, koordinatörlüğün resmî web sayfasında yayımlanarak tüm paydaşların erişimine açılmıştır.

Hazırlanan iş akış süreci ile gönüllülük projelerinin planlanmasından raporlanmasına kadar tüm aşamaların belirli bir sistem içinde yürütülmesi hedeflenmiştir. Bu standardizasyon çalışması, ders kapsamında yürütülen projelerin daha düzenli bir şekilde yönetilmesini sağlarken aynı zamanda süreçlerin tüm paydaşlar tarafından daha açık ve anlaşılır biçimde takip edilmesine katkı sağlamaktadır.

Koordinatörlük tarafından oluşturulan iş akış süreci aşağıdaki aşamalardan oluşmaktadır:

#### **Bilgilendirme Aşaması**

- Sosyal Sorumluluk ve Gönüllülük Koordinatörlüğü tarafından sosyal sorumluluk projelerine ilişkin bilgilendirme faaliyetleri yürütülür.
- Bu aşamadan Koordinatör ve Koordinatör Yardımcıları sorumludur.

#### **Yönlendirme ve Destek Aşaması**

- Proje geliştirmek isteyen akademik ve idari personele koordinatörlük tarafından yönlendirme yapılır.
- Proje hazırlama sürecinde gerekli bilgi ve danışmanlık desteği sağlanır.
- Koordinatör ve Koordinatör Yardımcıları bu süreçte aktif rol üstlenir.

#### **Başvuru Aşaması**

- Proje yürütücüsü, başvuru formunu kadrosunun bulunduğu akademik birime (Fakülte/Enstitü/Yüksekokul/Meslek Yüksekokulu) teslim eder.
- İlgili akademik birim projeyi değerlendirir.

- Proje uygun bulunduğu takdirde, ilgili birim tarafından resmi yazı ile Koordinatörlüğe bildirim yapılır.

#### **Tanıtım ve Duyuru Aşaması**

- Onaylanan projeye ilişkin tanıtım ve duyuru faaliyetleri başlatılır.
- Bu aşamadan proje yürütücüsü ve bağlı olduğu akademik birim sorumludur.

#### **Uygulama Aşaması**

- Proje planlandığı şekilde uygulamaya konulur.
- Proje yürütücüsü ve projede görev alan öğretim elemanları uygulama sürecini yönetir.

#### **Tamamlama ve Raporlama Aşaması**

- Proje tamamlandığında sonuç formları hazırlanır.
- Hazırlanan formlar ilgili akademik birim tarafından resmi yazı ile Koordinatörlüğe iletilir

#### **Değerlendirme ve Sonuçlandırma Aşaması**

- Koordinatörlük tarafından sonuç formları incelenir.
- Uygun bulunan projeler raporlanarak kayıt altına alınır ve süreç tamamlanır.

Bu süreç, Bandırma Onyedi Eylül Üniversitesi Sosyal Sorumluluk ve Gönüllülük Koordinatörlüğü Yönergesi ile Lisans ve Ön Lisans Eğitim-Öğretim Yönetmeliği çerçevesinde yürütülmektedir. Süreçte kullanılan tüm formlar ve belgeler “SSGK-İA-001” kodlu dokümanlar kapsamında standartlaştırılmıştır.

Ayrıca personel sosyal sorumluluk projelerine ilişkin iş akış şemasına koordinatörlüğün resmî web sayfasında yer alan bağlantı üzerinden erişilebilmektedir. Bu sistematik yapı sayesinde sosyal sorumluluk projelerinin planlanması, uygulanması, izlenmesi ve raporlanması süreçleri kurumsal bir çerçevede yürütülerek kalite güvencesi ve sürekli iyileştirme yaklaşımı desteklenmektedir ([Bakınız Personel Sosyal Sorumluluk Projesi İş Akışı Şeması](#)).

#### **3.1.3. Gönüllülük Çalışmaları Dersi Öğrenci Projeleri Süreç Akışı**

Bu süreç, Bandırma Onyedi Eylül Üniversitesi Sosyal Sorumluluk ve Gönüllülük Koordinatörlüğü Yönergesi ile Lisans ve Ön Lisans Eğitim-Öğretim Yönetmeliği çerçevesinde

yürütülmektedir. Süreçte kullanılan tüm formlar ve belgeler “SSGK-İA-002” kodlu dokümanlar kapsamında standartlaştırılmıştır. Bu sayede Gönüllülük Çalışmaları dersi kapsamında yürütülen proje süreçlerinin planlı, izlenebilir ve sistematik bir şekilde yürütülmesi sağlanmaktadır.

### **Bilgilendirme Aşaması**

- Sosyal Sorumluluk ve Gönüllülük Koordinatörlüğü tarafından Gönüllülük Çalışmaları dersi hakkında kapsamlı bilgilendirme faaliyetleri yürütülür.
- Bu aşamadan Koordinatör ve Koordinatör Yardımcıları sorumludur.

### **Öğretim Elemanı Belirleme Aşaması**

- Öğrenci İşleri Daire Başkanlığı (ÖİDB), üniversite seçmeli ders havuzunda yer alan dersi verecek öğretim elemanlarının belirlenmesi amacıyla akademik birimlere resmi yazı gönderir.
- Akademik birimler, dersi yürütebilecek öğretim elemanlarını belirleyerek sürece dahil eder.

### **Ön Hazırlık Toplantısı**

- Koordinatörlük tarafından dersi yürütecek öğretim elemanları ile dersin işleyişi ve proje süreçlerine ilişkin bilgilendirme ve koordinasyon toplantısı düzenlenir.
- Bu toplantıda süreç detayları, proje geliştirme aşamaları ve beklentiler paylaşılır.

### **Dersin Açılması ve Seçim Süreci**

- Ders üniversitenin ders kayıt sisteminde açılarak öğrencilerin seçimine sunulur.
- Öğrenciler, akademik danışmanlarının rehberliğinde dersi seçer.

### **Proje Geliştirme ve Uygulama Aşaması**

- Öğrenciler, ders sorumlusu öğretim elemanlarının rehberliğinde sosyal sorumluluk projeleri geliştirir.
- Geliştirilen projeler planlanan takvim doğrultusunda uygulanır ve uygulama sürecine ilişkin sonuç formları hazırlanır.

### **Raporlama Aşaması**

- Dönem sonunda proje sonuç formları ilgili akademik birimler aracılığıyla Sosyal Sorumluluk ve Gönüllülük Koordinatörlüğüne iletilir.

### **Değerlendirme ve Sonuçlandırma Aşaması**

- Koordinatörlük tarafından proje sonuç formları incelenir ve değerlendirilir.
- Uygun bulunan projeler raporlanarak kayıt altına alınır ve süreç tamamlanır.

Gönüllülük Çalışmaları dersi kapsamında yürütülen öğrenci projelerine ilişkin süreç akışı şemasına, koordinatörlüğün web sayfasında yer alan ilgili bağlantı üzerinden erişilebilmektedir ([Bakınız Gönüllülük Çalışmaları Dersi Öğrenci Projeleri Süreç Akışı Şeması](#)).

### **3.2. Faaliyetlerin Uygulanması**

Sosyal Sorumluluk ve Gönüllülük Koordinatörlüğü, Bandırma Onyediy Eylül Üniversitesi Toplumsal Katkı Politikasıyla akademik çalışmaların yanı sıra toplumla etkileşimin önemini farkında olan ve bu farkındalıkla topluma hizmet amacıyla toplumsal katkı faaliyetlerini koordine ve teşvik etmektedir. Bu kapsamda, kurulduğu günden bugüne toplumsal katkı faaliyetlerinin daha verimli ve etkin yürütülmesi için çalışmalar yürütmektedir.

Bu bağlamda 2025 yılı içerisinde, öğrenciler ve öğrenci toplulukları tarafından çok sayıda sosyal sorumluluk projesi ve etkinlik gerçekleştirilmiştir. Öğrenci toplulukları tarafından 37 etkinlik, öğrencilerin bireysel olarak ya da danışman öğretim elemanları rehberliğinde yürüttüğü 112 proje/faaliyet olmak üzere toplam 149 öğrenci odaklı sosyal sorumluluk çalışması hayata geçirilmiştir. Ayrıca akademik ve idari personel tarafından gerçekleştirilen 153 proje ve etkinlik ile birlikte üniversite genelinde toplam 302 sosyal sorumluluk ve toplumsal katkı faaliyeti gerçekleştirilmiştir.

Hemen her akademik birimden öğrencilerin katkısı ve çok sayıda öğretim elemanının danışmanlığında yürütülen bu proje ve etkinlikler, başta Bandırma ve çevresi olmak üzere ülkemizin farklı bölgelerinde toplumsal etki oluşturmuştur. Gerçekleştirilen faaliyetler; dezavantajlı grupların desteklenmesi, sağlık farkındalığı, çevre ve sürdürülebilirlik, eğitim, kültür ve sanat ile spor alanlarında önemli katkılar sunarak üniversitemizin toplumsal katkı misyonunun güçlenmesine destek sağlamıştır ([Bakınız 2021-2025 Stratejik Plan](#)).

2025 yılı sosyal sorumluluk ve gönüllülük projeleri ve faaliyetlerinin tam ve ayrıntılı listesine aşağıdaki linklerden ulaşılabilir.

[Bkz. 2025 Yılı Sosyal Sorumluluk ve Gönüllülük Projeleri/Faaliyetleri](#)

### **3.3. Faaliyetlerin İzlenmesi ve Kontrolü**

Sosyal Sorumluluk ve Gönüllülük Koordinatörlüğü, üniversitemiz bünyesinde gerçekleştirilen tüm sosyal sorumluluk ve gönüllülük faaliyetlerinin planlı, izlenebilir ve sürdürülebilir bir şekilde yürütülmesini sağlamak amacıyla kapsamlı bir süreç yönetimi uygulamaktadır. Bu kapsamda, üniversitenin tüm akademik ve idari birimlerinden gerçekleştirilen faaliyetlere ilişkin bilgiler koordinatörlüğümüz tarafından belirlenen iş akış süreçleri doğrultusunda resmi yazışmalar aracılığıyla talep edilmekte, incelenmekte, sınıflandırılmakta ve raporlanmaktadır.

Koordinatörlüğümüz tarafından yürütülen bu süreçte, sosyal sorumluluk ve toplumsal katkı faaliyetleri düzenli olarak takip edilmekte, gerekli kontroller yapılmakta ve elde edilen veriler değerlendirilerek kurumsal raporlama süreçlerine dahil edilmektedir. Bu sistematik izleme ve değerlendirme yaklaşımı sayesinde, gerçekleştirilen faaliyetlerin etkinliğinin artırılması, iyi uygulama örneklerinin belirlenmesi ve üniversitenin toplumsal katkı alanındaki performansının görünür hale getirilmesi mümkün olmaktadır.

Ayrıca bu süreç, sosyal sorumluluk faaliyetlerine ilişkin verilerin düzenli olarak kayıt altına alınmasını sağlayarak kurumsal hafızanın güçlendirilmesine ve gelecekte yürütülecek projelerin planlanmasına önemli katkılar sunmaktadır. Böylece koordinatörlüğümüz, üniversite genelinde yürütülen sosyal sorumluluk çalışmalarının şeffaf, izlenebilir ve kalite odaklı bir anlayışla yönetilmesini sağlamaktadır.

### **3.4. Faaliyetlere Yönelik İyileştirmeler ve Önlemler**

Koordinatörlüğümüz, 2025 yılı içerisinde toplumsal katkı faaliyetlerinin etkinliğini artırmak, paydaş katılımını güçlendirmek ve kalite geliştirme süreçlerini desteklemek amacıyla çeşitli iyileştirme çalışmaları yürütmüştür. Bu kapsamda özellikle paydaş geri bildirimlerinin sistematik olarak toplanması ve değerlendirilmesine yönelik çalışmalar gerçekleştirilmiştir:

#### **3.4.1. İç Paydaş Sosyal Sorumluluk ve Gönüllülük Geribildirim Anketi**

Üniversitemiz bünyesinde yürütülen sosyal sorumluluk ve gönüllülük faaliyetlerinin etkinliğini değerlendirmek ve süreçlerin geliştirilmesine katkı sağlamak amacıyla 2025 yılında akademik ve idari personel ile öğrencileri kapsayan İç Paydaş Geri Bildirim Anketi uygulanmıştır ([Bkz. İç Paydaş Geri Bildirim Anketi](#)).

2025 yılı içerisinde gerçekleştirilen Sosyal Sorumluluk ve Gönüllülük Faaliyetleri İç Paydaş Geri Bildirim Anketi toplam 72 katılımcının yanıtları doğrultusunda değerlendirilmiştir. Katılımcıların yaşları 17 ile 52 arasında değişmekte olup yaş ortalaması  $22,19 \pm 8,35$  olarak belirlenmiştir. Katılımcıların %62'si kadın, %38'i erkek bireylerden oluşmaktadır. Katılımcıların sosyal sorumluluk projelerine katılım düzeyleri incelendiğinde, %50'sinin herhangi bir sosyal sorumluluk projesine katılmadığı, %33'ünün 1-3 proje arasında faaliyet gerçekleştirdiği görülmektedir. Daha yüksek katılım düzeyine bakıldığında, katılımcıların %11'inin 4-8 proje arasında faaliyet yürüttüğü, %6'sının ise 9 ve üzeri projede görev aldığı belirlenmiştir. Bu bulgular, sosyal sorumluluk faaliyetlerine aktif katılımın belirli bir grup tarafından yoğun şekilde gerçekleştirildiğini, ancak katılımın artırılmasına yönelik çalışmaların önemini ortaya koymaktadır.

Katılımcıların birimlere göre dağılımı incelendiğinde, ankete en fazla katılımın Yabancı Diller Yüksekokulu (%26) ve İktisadi ve İdari Bilimler Fakültesi (%25) birimlerinden olduğu görülmektedir. Bu birimleri sırasıyla Denizcilik Fakültesi (%13,9), Gönen Meslek Yüksekokulu (%12,5) ve İnsan ve Toplum Bilimleri Fakültesi (%12,5) izlemektedir. Daha düşük oranlarda katılım sağlayan birimler arasında Denizcilik Meslek Yüksekokulu ve Sağlık Bilimleri Fakültesi yer almaktadır. Bazı akademik ve idari birimlerden ankete katılım gerçekleşmemiş olması ise gelecekte yürütülecek geri bildirim çalışmalarında katılımın artırılması gerektiğini göstermektedir.

Projelerin yürütücülerine göre dağılımı incelendiğinde, sosyal sorumluluk faaliyetlerinin önemli ölçüde öğrenciler tarafından yürütüldüğü görülmektedir. Ankete göre projelerin %67'si öğrenciler, %31'i akademik personel ve %2'si idari personel tarafından yürütülmektedir. Bu durum, gönüllülük faaliyetlerinde öğrencilerin oldukça aktif bir rol üstlendiğini göstermektedir. Projelerin türlerine bakıldığında, sosyal sorumluluk faaliyetlerinin önemli bir bölümünün ders veya proje ödevi kapsamında (%47) gerçekleştirildiği

görülmektedir. Bunun yanı sıra öğrenci toplulukları tarafından yürütülen projeler %25, akademik ve idari personel tarafından yürütülen projeler ise %28 oranındadır. Bu dağılım, üniversite bünyesinde sosyal sorumluluk faaliyetlerinin hem akademik süreçler hem de öğrenci toplulukları aracılığıyla aktif şekilde yürütüldüğünü ortaya koymaktadır.

Proje konularına göre dağılım incelendiğinde, sosyal sorumluluk faaliyetlerinin ağırlıklı olarak eğitim ve öğretim (%65,71) alanında yoğunlaştığı görülmektedir. Bunun yanında sağlık (%25,71) ve afet ve acil durum (%23) alanları da önemli proje konuları arasında yer almaktadır. Çevre ve sürdürülebilirlik ile kültür ve sanat alanlarında gerçekleştirilen projelerin sayısının ise görece daha sınırlı olduğu görülmektedir. Bu bulgular, üniversitede yürütülen sosyal sorumluluk faaliyetlerinin büyük ölçüde eğitim temelli farkındalık ve bilgilendirme çalışmalarına odaklandığını göstermektedir. Projelerin hedef kitleleri incelendiğinde ise en fazla odaklanılan grubun çocuklar (%82,86) olduğu görülmektedir. Bunun yanı sıra hayvanlar (%45,71), kadınlar (%42,86), engelliler (%31,43) ve yaşlılar (%28,57) da projelerde sıklıkla hedeflenen gruplar arasında yer almaktadır. Bu durum, sosyal sorumluluk projelerinin özellikle dezavantajlı ve desteklenmesi gereken toplumsal gruplara yönelik olarak planlandığını göstermektedir.

Anket sonuçları genel olarak değerlendirildiğinde, sosyal sorumluluk ve gönüllülük projelerinin bireyler üzerinde empati, sorumluluk ve toplumsal duyarlılık bilincini geliştirdiği görülmektedir. Katılımcılar, bu tür faaliyetlerin bireylerin toplumsal sorunlara karşı daha bilinçli hale gelmesine katkı sağladığını, yardımlaşma kültürünü güçlendirdiğini ve toplumsal farkındalığı artırdığını ifade etmiştir. Ayrıca projelere katılımın bireylerin özgüven gelişimini desteklediği, sorumluluk duygusunu güçlendirdiği ve kişisel gelişimlerine katkı sağladığı belirtilmiştir. Toplumsal açıdan değerlendirildiğinde, sosyal sorumluluk projelerinin toplumda dayanışma kültürünü güçlendirdiği, bireyleri ortak amaçlar etrafında bir araya getirdiği ve sosyal farkındalığın artmasına katkı sağladığı görülmektedir. Çevre temizliği, sürdürülebilir yaşam, sağlık farkındalığı ve eğitim temalı faaliyetlerin toplumda bilinç düzeyinin artmasına katkı sunduğu ifade edilmiştir. Kurumsal açıdan ise sosyal sorumluluk projelerinin üniversitenin topluma duyarlı bir kurum olarak görünürlüğünü artırdığı ve üniversite ile toplum arasındaki etkileşimi güçlendirdiği belirtilmiştir. Katılımcılar, gerçekleştirilen projelerin üniversitenin bulunduğu şehirle daha güçlü bağlar kurmasına katkı sağladığını ve kurumun toplumsal fayda üreten bir yapı olarak algılanmasını desteklediğini ifade etmiştir.

Bu anket aracılığıyla sosyal sorumluluk projelerinin planlanması, uygulanması ve değerlendirilmesine ilişkin paydaş görüşleri alınmış; elde edilen veriler analiz edilerek rapor haline getirilmiştir. İç paydaşlardan elde edilen geri bildirimler, koordinatörlüğün faaliyetlerinin iyileştirilmesi, süreçlerin daha etkin yürütülmesi ve paydaş beklentilerinin daha iyi karşılanması açısından önemli katkılar sağlamıştır.

### ***3.4.2. Dış Paydaş Sosyal Sorumluluk ve Gönüllülük Geribildirim Anketi***

Bandırma Onyediy Eylül Üniversitesi Sosyal Sorumluluk ve Gönüllülük Koordinatörlüğü tarafından, üniversitenin toplumsal katkı faaliyetlerinin dış paydaşlar tarafından nasıl değerlendirildiğini belirlemek amacıyla 2025 yılı içerisinde Dış Paydaş Görüş Anketi uygulanmıştır. Anket çalışmasına farklı sektörlerden toplam 18 dış paydaş katılım sağlamıştır ([Bkz. Dış Paydaş Geri Bildirim Anketi](#)).

Katılımcıların yaş aralığı 24 ile 63 arasında değişmekte olup yaş ortalaması  $40,8 \pm 10,6$  olarak belirlenmiştir. Katılımcıların %72'si erkek, %28'i kadın bireylerden oluşmaktadır. Mesleki dağılım incelendiğinde katılımcıların önemli bir bölümünün akademisyen/öğretmen (%22,22) ve orta düzey yönetici (%22,22) olduğu görülmektedir. Bunun yanı sıra üst düzey yöneticiler, uzman veya teknik personel, memurlar, mezun öğrenciler ve sivil toplum temsilcileri de ankete katılım sağlamıştır. Katılımcıların görev yaptıkları kurumlar incelendiğinde dış paydaşların büyük çoğunluğunun kamu kurumlarında (%66,67) görev yaptığı görülmektedir. Bunun dışında eğitim kurumları, sivil toplum kuruluşları, yerel yönetimler, özel sektör ve mezun temsilcileri de ankete katılım sağlamıştır. Kurumların faaliyet alanlarına bakıldığında ise dış paydaşların ağırlıklı olarak eğitim, kültür-sanat, sağlık ve sosyal hizmet alanlarında faaliyet gösteren kuruluşlardan oluştuğu görülmektedir. Anket bulguları, dış paydaşların %72'sinin üniversite ile daha önce herhangi bir iş birliği gerçekleştirdiğini göstermektedir. Bu durum, Bandırma Onyediy Eylül Üniversitesi'nin toplumsal katkı faaliyetlerinde farklı kurum ve kuruluşlarla aktif iş birlikleri yürüttüğünü ortaya koymaktadır.

Dış paydaş görüşleri incelendiğinde, üniversitenin toplumsal katkı faaliyetlerine yönelik genel algının olumlu olduğu görülmektedir. Katılımcıların büyük çoğunluğu üniversitenin yürüttüğü sosyal sorumluluk projelerinin toplum üzerinde olumlu etkiler yarattığını (%72,2) ve bölgesel kalkınmaya katkı sağladığını (%66,67) ifade etmiştir. Ayrıca dış paydaşların %83,33'ü üniversitenin iş birliği süreçlerinde şeffaf ve katılımcı bir yaklaşım benimsediğini belirtmiştir.

Bunun yanı sıra katılımcıların önemli bir bölümü kurumlarının üniversite ile ortak sosyal sorumluluk projeleri yürütmeye istekli olduğunu (%72,22) ifade etmiştir. Bu bulgu, üniversite ile dış paydaşlar arasında gelecekte geliştirilebilecek iş birliği potansiyelinin yüksek olduğunu göstermektedir.

Bununla birlikte bazı alanlarda gelişim ihtiyacı olduğu da görülmektedir. Özellikle üniversitenin toplumsal katkı faaliyetlerinin kamuoyuna duyurulması ve görünürlüğünün artırılması konularında dış paydaşların değerlendirmeleri görece daha orta düzeyde kalmıştır. Bu durum, toplumsal katkı faaliyetlerinin tanıtımına yönelik iletişim stratejilerinin daha etkin biçimde geliştirilmesi gerektiğine işaret etmektedir. Genel olarak değerlendirildiğinde, dış paydaş anketi sonuçları Bandırma Onyedü Eylül Üniversitesi'nin toplumsal katkı faaliyetlerinin dış paydaşlar tarafından olumlu algılandığını, üniversitenin topluma katkı sağlayan bir kurum olarak değerlendirildiğini ve dış paydaşların üniversite ile iş birliğini geliştirmeye açık olduklarını göstermektedir. Elde edilen bulguların, üniversitenin toplumsal katkı faaliyetlerinin geliştirilmesi ve paydaş iş birliklerinin güçlendirilmesine yönelik stratejik planlama süreçlerine katkı sağlaması beklenmektedir.

## **4. KURUMSAL KABİLİYET VE KAPASİTENİN DEĞERLENDİRİLMESİ (SWOT ANALİZİ)**

Bandırma Onyedü Eylül Üniversitesi Sosyal Sorumluluk ve Gönüllülük Koordinatörlüğü tarafından yürütülen faaliyetlerin kurumsal kapasitesini değerlendirmek amacıyla GZFT (SWOT) analizi gerçekleştirilmiştir. Bu analiz kapsamında koordinatörlüğün güçlü yönleri, gelişmeye açık alanları, mevcut fırsatlar ve karşılaşılabilecek tehditler değerlendirilerek kurumsal gelişim için stratejik bir çerçeve oluşturulmuştur.

### **4.1. Güçlü Yönler (Üstünlükler)**

#### **4.1.1. Kurumsal Politika ve Stratejik Uyum**

- Üniversitemizde toplumsal katkı politikasının oluşturulmuş olması ve bu politikanın stratejik amaç ve hedeflerle ilişkilendirilmiş şekilde planlı olarak yürütülmesi

- Sosyal sorumluluk ve gönüllülük faaliyetlerinin planlanması, uygulanması, izlenmesi ve iyileştirilmesine yönelik kurumsal mekanizmaların etkin biçimde işletilmesi
- Sosyal sorumluluk ve gönüllülük süreçlerinin üniversite genelinde kurumsal kültürün bir parçası haline gelmiş olması
- Sosyal sorumluluk ve gönüllülük faaliyetlerinin Birleşmiş Milletler Sürdürülebilir Kalkınma Amaçları ile uyumlu biçimde izlenmesi ve geliştirilmesi

#### **4.1.2. Kurumsal Yapı ve Organizasyon Kapasitesi**

- Sosyal Sorumluluk ve Gönüllülük Koordinatörlüğü ile Kalite Koordinatörlüğü Toplumsal Çalışma Grubu aracılığıyla faaliyetlerin kurumsal ve bütüncül bir yapıda yürütülmesi
- Sosyal Sorumluluk ve Gönüllülük Koordinatörlüğü faaliyetleri ile bu alanda öncü ve koordinatif bir yaklaşımın benimsenmiş olması
- Net olarak tanımlanmış iş akış süreçleri ve standartlaştırılmış başvuru, izleme ve raporlama mekanizmalarının bulunması
- Şeffaf ve hesap verebilir yönetim anlayışının benimsenmiş olması

#### **4.1.3. İş Birliği ve Paydaş Ağı**

- Üniversitenin Kaymakamlıklar, Belediyeler, Ticaret Borsası, Sanayi Odaları, Kent Konseyi ve çeşitli sivil toplum kuruluşları ile güçlü iş birlikleri geliştirmesi
- Yerel yönetimler, kamu kurumları ve sivil toplum kuruluşlarıyla sürdürülebilir iş birliği kapasitesi
- Öğrenci topluluklarının toplumsal katkı faaliyetlerine aktif katılımının teşvik edilmesi
- Üniversitenin toplumun farklı kesimlerine ulaşabilme kapasitesi ve güçlü paydaş ağı

#### **4.1.4. Akademik ve Proje Yönetim Kapasitesi**

- Disiplinler arası proje geliştirme ve uygulama kapasitesi

- Farklı uzmanlık alanlarından öğretim elemanlarının projelerde birlikte çalışabilmesi
- Sosyal sorumluluk projelerinin planlama, uygulama ve değerlendirme süreçlerinde kurumsal deneyim ve uzmanlık
- Proje çıktılarının izlenmesi, değerlendirilmesi ve raporlanmasına yönelik güçlü altyapı

#### **4.1.5. Eğitim ve Öğrenci Katılımı**

- Gönüllülük Çalışmaları dersinin yaygınlaştırılması ve öğrencilerin sosyal sorumluluk faaliyetlerine katılımının teşvik edilmesi
- Öğrencilerin sosyal sorumluluk projelerinde aktif rol üstlenmesini sağlayan güçlü bir gönüllülük kültürünün gelişmesi
- Sosyal sorumluluk ve gönüllülük faaliyetlerinin akademik teşvik sistemi ve akademik performans değerlendirmeleri ile ilişkilendirilmesi

#### **4.1.6. Kurumsal Uygulama Merkezleri ve Toplumsal Etki**

- BANÜ-ÇOCUK ÜNİ, BANÜ-KAT, KAGEM, TTO, BANÜ-DTLM, BANÜ-TAKSAM, BANÜ-SABESYA ve BANÜ-FTR gibi uygulama ve araştırma merkezleri aracılığıyla toplumsal katkı faaliyetlerinin çeşitlendirilmesi
- Üniversite altyapı ve fiziki kaynaklarının toplumun kullanımına sunulması
- Öğretim elemanlarının bölgedeki kurum ve kuruluşlara danışmanlık, eğitmenlik ve kurul üyeliği gibi katkılar sunması
- Bölgesel ihtiyaçlara duyarlı sosyal sorumluluk faaliyetlerinin geliştirilmesi

Bu güçlü yönler, koordinatörlüğün etkili ve sürdürülebilir sosyal sorumluluk projeleri yürütmesine, toplumsal fayda üretmesine ve kurumsal kapasitesini sürekli geliştirmesine önemli katkılar sağlamaktadır.

## **4.2. Fırsatlar**

### **4.2.1. Kurumsal Destek ve Politika Ortamı**

- Yükseköğretim Kurulu'nun sosyal sorumluluk ve gönüllülük faaliyetlerini destekleyen politika ve yaklaşımları

- Üniversite üst yönetiminin toplumsal katkı faaliyetlerine yönelik güçlü kurumsal desteği
- Sosyal sorumluluk faaliyetlerinin üniversitenin stratejik planında öncelikli alanlardan biri olarak yer alması

#### **4.2.2. Paydaş Katılımı ve İş Birliği Potansiyeli**

- Yerel paydaşların sosyal sorumluluk projelerine katkı sağlama ve kaynak desteği sunma potansiyeli
- Kamu kurumları, sivil toplum kuruluşları ve özel sektör ile ortak projeler geliştirme imkanlarının bulunması
- Ulusal ve uluslararası düzeyde yeni proje ortaklıkları kurma potansiyeli

#### **4.2.3. Teknolojik Gelişmeler**

- Dijital platformlar ve sosyal medya aracılığıyla toplumsal katkı faaliyetlerinin görünürlüğünün artırılabilmesi
- Dijital araçların proje yönetim süreçlerinde etkin biçimde kullanılabilmesi
- Online eğitim, toplantı ve etkinlikler aracılığıyla daha geniş kitlelere ulaşılabilme imkânı

#### **4.2.4. Toplumsal İhtiyaç ve Farkındalık**

- Sürdürülebilir kalkınma hedeflerine yönelik toplumsal ilginin artması
- Çevre, sosyal hizmet ve toplumsal dayanışma konularında artan toplumsal farkındalık
- Dezavantajlı gruplara yönelik sosyal politikaların güçlenmesi

Bu fırsatlar, koordinatörlüğün toplumsal katkı faaliyetlerini genişletmesi, toplumsal etkisini artırması ve kurumsal kapasitesini geliştirmesi açısından önemli potansiyeller sunmaktadır.

### **4.3. Zayıf Yönler (Gelişmeye Açık Alanlar)**

#### **4.3.1. İnsan Kaynağı ve İdari Yapı**

- Koordinatörlüğe tahsis edilmiş tam zamanlı idari personelin bulunmaması
- Rutin ofis işlerinin ve dokümantasyon süreçlerinin yürütülmesinde yaşanan zorluklar
- İdari iş yükünün akademik personele yansması

#### **4.3.2. Teknolojik Altyapı Eksiklikleri**

- Dijital veri analizi, raporlama ve arşivleme sistemlerinin sınırlı olması
- Proje süreçlerinin büyük ölçüde manuel yöntemlerle yürütülmesi

#### **4.3.3. Finansal Kaynak Sınırlılıkları**

- Sosyal sorumluluk projelerine doğrudan mali destek sağlayabilecek bağımsız bir proje bütçesinin bulunmaması
- Proje faaliyetlerinde kullanılabilir malzeme ve ekipman temininde yaşanan sınırlılıklar
- Sürdürülebilir finansman modellerinin yeterince gelişmemiş olması

#### **4.3.4. Tanıtım ve Görünürlük**

- Üniversitenin toplumsal katkı faaliyetlerinin kamuoyuna duyurulmasında sınırlılıklar bulunması
- Dijital ve yerel medya araçlarının tanıtım amacıyla yeterince etkin kullanılmaması
- Toplumda farkındalık yaratmaya yönelik etkinliklerin artırılması gerekliliği

#### **4.3.5. Paydaş Katılımının Genişletilmesi**

- İş birliklerinin belirli kurum ve kuruluşlarla sınırlı kalabilmesi
- Proje ortaklığına yönelik açık çağrı ve başvuru mekanizmalarının geliştirilmesi ihtiyacı

Bu gelişmeye açık alanlar, koordinatörlüğün kurumsal kapasitesinin artırılması ve toplumsal katkı faaliyetlerinin daha etkin yürütülmesi açısından önemli iyileştirme alanlarını ortaya koymaktadır.

#### **4.4. Tehditler**

##### **4.4.1. Toplumsal Gönüllülük Kültürü**

- Gönüllülük kültürünün toplumun tüm kesimlerinde yeterince yaygın olmaması
- Uzun vadeli gönüllü katılımının sürdürülebilir şekilde sağlanmasında yaşanan zorluklar

##### **4.4.2. Finansal ve Kurumsal Riskler**

- Kamu tasarruf tedbirleri nedeniyle sosyal sorumluluk faaliyetlerine ayrılacak kaynakların sınırlı kalması
- Paydaş kurumların desteklerinin azalması ihtimali

##### **4.4.3. Kurumsal ve Akademik Riskle**

- Gönüllülük Çalışmaları dersini yürütmek isteyen öğretim elemanlarının sayısının azalması
- Öğretim üyeliğine atama ve yükseltme kriterlerinde sosyal sorumluluk projelerinin değerlendirme kapsamı dışında bırakılması

##### **4.4.4. Dış Faktörler**

- Pandemi, ekonomik krizler veya çevresel afetler gibi olağanüstü durumların proje süreçlerini olumsuz etkileyebilmesi
- Teknolojik gelişmelere uyum sağlayamama riski

### **5. ÖNERİ VE TEDBİRLER**

Bandırma Onyedi Eylül Üniversitesi Sosyal Sorumluluk ve Gönüllülük Koordinatörlüğünün kurumsal kapasitesini güçlendirmek, toplumsal katkı faaliyetlerinin etkinliğini artırmak ve 2025 yılı içerisinde gerçekleştirilen iç ve dış paydaş geri bildirimlerinden elde edilen bulgular doğrultusunda belirlenen gelişim alanlarını iyileştirmek amacıyla çeşitli öneri ve tedbirler geliştirilmiştir. Bu öneriler, 2025 yılı faaliyet raporunda ortaya konulan kurumsal değerlendirmeler, iç ve dış paydaş anket sonuçları ile SWOT analizinde belirlenen güçlü yönler, gelişmeye açık alanlar, fırsatlar ve tehditler dikkate alınarak hazırlanmıştır.

Öneriler, koordinatörlüğün kurumsal kapasitesinin geliştirilmesi, toplumsal katkı faaliyetlerinin görünürlüğünün artırılması, paydaş iş birliklerinin güçlendirilmesi ve gönüllülük kültürünün yaygınlaştırılması amacıyla kısa, orta ve uzun vadede uygulanabilecek stratejik adımları içermektedir:

### **5.1. Kurumsal ve İdari Yapının Güçlendirilmesi**

- Sosyal Sorumluluk ve Gönüllülük Koordinatörlüğüne tam zamanlı idari personel tahsis edilmesi
- Koordinatörlük bünyesinde yürütülen faaliyetlerin sürdürülebilirliğini artırmak amacıyla düzenli hizmet içi eğitim programlarının oluşturulması
- Fakülte, Yüksekokul ve Meslek Yüksekokullarının tamamında Sosyal Sorumluluk ve Gönüllülük Birim Temsilcilerinin görevlendirilmesi
- Üniversite Kalite Koordinatörlüğü Toplumsal Katkı Çalışma Grubu ile koordineli çalışacak alt çalışma gruplarının oluşturulması
- Sosyal sorumluluk ve gönüllülük faaliyetlerinin kurumsal kalite süreçleriyle daha güçlü biçimde entegre edilmesi

### **5.2. Dijital Altyapının Geliştirilmesi**

- Sosyal sorumluluk ve gönüllülük projelerinin başvuru, izleme ve raporlama süreçlerinde dijital proje yönetim sisteminin aktif kullanılması için bilgilendirmeler sağlanması
- Proje verilerinin analiz edilmesini sağlayacak veri analizi ve raporlama araçlarının entegrasyonu
- Sosyal sorumluluk faaliyetlerine ilişkin verilerin kurumsal hafıza oluşturacak şekilde dijital arşivleme sisteminde kayıt altına alınması
- Sosyal sorumluluk projelerinin izleme ve değerlendirme süreçlerinde dijital araçların daha etkin kullanılması

### **5.3. Toplumsal Katkı Faaliyetlerinin Görünürlüğünün Artırılması**

2025 yılı dış paydaş anket sonuçlarında üniversitenin toplumsal katkı faaliyetlerinin kamuoyuna duyurulmasına ilişkin değerlendirmelerin görece daha orta düzeyde kaldığı

görülmüştür. Bu doğrultuda iletişim ve görünürlük alanının güçlendirilmesi önemli bir gelişim alanı olarak değerlendirilmektedir. Bu kapsamda;

- Toplumsal katkı faaliyetlerinin tanıtımı için dijital medya ve yerel basın kanallarının daha etkin kullanılması
- Sosyal sorumluluk projelerine ilişkin düzenli bilgilendirme ve görünürlük faaliyetlerinin yürütülmesi
- Üniversitenin sosyal sorumluluk faaliyetlerini tanıtan dijital içeriklerin hazırlanması
- Sosyal medya platformlarında toplumsal katkı faaliyetlerine yönelik iletişim stratejisinin geliştirilmesi
- Başarılı sosyal sorumluluk projelerinin görünürlüğünü artırmaya yönelik kurumsal tanıtım faaliyetlerinin yürütülmesi

#### **5.4. Paydaş İş Birliklerinin Güçlendirilmesi**

2025 yılı dış paydaş anket bulguları, paydaşların önemli bir bölümünün üniversite ile ortak sosyal sorumluluk projeleri yürütmeye istekli olduğunu göstermektedir. Bu potansiyelin daha etkin değerlendirilmesi amacıyla aşağıdaki çalışmaların gerçekleştirilmesi önerilmektedir:

- Dış paydaşlarla düzenli toplantı, çalıştay ve ortak planlama süreçlerinin oluşturulması
- Kamu kurumları, sivil toplum kuruluşları ve özel sektör ile gerçekleştirilen iş birliklerinin çeşitlendirilmesi
- Proje ortaklıklarına yönelik açık çağrı ve başvuru mekanizmalarının geliştirilmesi
- Paydaş geri bildirim mekanizmalarının daha sistematik hale getirilmesi
- Üniversite ve paydaşlar arasında ortak proje havuzunun oluşturulması

#### **5.5. Gönüllülük Kültürünün Yaygınlaştırılması**

2025 yılı iç paydaş anket bulguları, sosyal sorumluluk faaliyetlerinin bireylerde toplumsal duyarlılık, empati ve sorumluluk bilincini güçlendirdiğini göstermektedir. Bu doğrultuda gönüllülük kültürünün üniversite genelinde daha yaygın hale getirilmesi önem taşımaktadır. Bu kapsamda;

- Sosyal sorumluluk ve gönüllülük konularında farkındalık artırıcı eğitim ve etkinliklerin düzenlenmesi
- Öğrencilerin gönüllülük faaliyetlerine katılımını teşvik edecek programların geliştirilmesi
- Gönüllü faaliyetlerde yer alan öğrenci ve personelin ödüllendirilmesine yönelik teşvik mekanizmalarının oluşturulması
- Gönüllülük Çalışmaları dersinin yaygınlaştırılması ve ders kapsamında yürütülen projelerin desteklenmesi
- Öğrenci topluluklarının sosyal sorumluluk faaliyetlerine katılımının teşvik edilmesi

### **5.6. Finansal Sürdürülebilirliğin Sağlanması**

- Sosyal sorumluluk ve gönüllülük projeleri için bağımsız bir proje bütçesi oluşturulması
- Sponsorluk ve bağış mekanizmalarının geliştirilmesi
- Yerel paydaşlarla ortak finansman modellerinin oluşturulması
- Proje faaliyetlerinin sürdürülebilir finansman kaynaklarıyla desteklenmesi

### **5.7. Sürdürülebilirlik ve Stratejik Entegrasyon**

- Sosyal sorumluluk projelerinin Birleşmiş Milletler Sürdürülebilir Kalkınma Amaçları ile ilişkilendirilmesi
- Proje başvuru ve sonuç raporlarında hangi faaliyetlerin hangi sürdürülebilir kalkınma amacına katkı sağladığının belirlenmesi
- Çevresel ve sosyal sürdürülebilirlik odaklı projelerin artırılması
- Üniversitenin toplumsal katkı faaliyetlerinin stratejik plan hedefleriyle uyumunun güçlendirilmesi

### **5.8. İzleme ve Değerlendirme Süreçlerinin Güçlendirilmesi**

- Sosyal sorumluluk projelerine ilişkin düzenli izleme ve değerlendirme mekanizmalarının oluşturulması
- Proje çıktılarının toplumsal etki açısından değerlendirilmesi
- Paydaş geri bildirimlerinin sistematik biçimde analiz edilmesi
- Elde edilen bulgular doğrultusunda faaliyetlerin sürekli iyileştirilmesi

Genel olarak deęerlendirildięinde, 2025 yılı ierisinde gerekleřtirilen faaliyetler ve paydař geri bildirimleri doęrultusunda geliřtirilen bu nerilerin uygulanması, Sosyal Sorumluluk ve Gnlllk Koordinatrlęnn kurumsal kapasitesinin glendirilmesine, toplumsal katkı faaliyetlerinin daha etkili ve srdrlebilir biimde yrtlmesine ve niversite–toplum etkileřiminin daha da geliřtirilmesine nemli katkılar saęlayacaktır.

## **6. ST YNETİCİ İ KONTROL GVENCE BEYANI**

Bu raporda yer alan bilgilerin gvenilir, tam ve doęru olduęunu; raporda aıklanan faaliyetlerin mevcut kayıt ve belgeler doęrultusunda hazırlanarak ilgili mevzuata uygun řekilde sunulduęunu beyan ederim.

Birimimiz tarafından yrtlen faaliyetler kapsamında gerekleřtirilen alıřmalar, kurumsal planlama, izleme ve deęerlendirme sreleri erevesinde yrtlmř olup raporda yer alan veriler Sosyal Sorumluluk ve Gnlllk Koordinatrlę tarafından elde edilen bilgi ve belgeler temel alınarak hazırlanmıřtır.

Bu raporda aıklanan faaliyetler iin idare btesinden birimize doęrudan tahsis edilmiř herhangi bir mali kaynak bulunmamaktadır. Gerekleřtirilen faaliyetler, niversitenin mevcut kurumsal imknları ile akademik ve idari personel ile ęrencilerin gnll katkıları doęrultusunda yrtlmřtr.

**Do. Dr. Arzu BULUT**  
**Koordinatr**  
**Bandırma / řubat 2025**

BANDIRMA ONYEDİ



**BANDIRMA  
ONYEDİ EYLÖL  
ÜNİVERSİTESİ**

[www.bandirma.edu.tr](http://www.bandirma.edu.tr)  /bandirmauni